

**Bank Spółdzielczy
w Poniato**



Internetowa Obsługa Rachunku

(Instrukcja Użytkownika)

<http://www.bsponiatowa.pl>

Internetowa obsługa rachunku

Rozwój globalnej sieci Internet tworzy miejsce do powstawania nowych usług. Jedną z nich jest Internet Banking poprzez, który możesz kontrolować swój rachunek o dowolnej porze dnia i nocy, z dowolnego miejsca na Ziemi. Bez problemu dokonasz podstawowych transakcji związanych z rachunkiem lub sprawdzisz stan swoich oszczędności.

Dając Ci Internet Banking mamy na uwadze bezpieczeństwo wszystkich operacji, jakie możesz wykonać za pomocą własnego komputera. Twój czas jest dla nas cenny, dlatego mamy nadzieję, że możliwości, jakie daje Ci Internet w pełni zaspokoją Twoje oczekiwania. Tu zawsze jesteś pierwszy w kolejce.

Internet Banking umożliwi Ci:

- Sprawdzenie stanu rachunku
- Wykonywanie przelewów
- Tworzenie listy przelewów zdefiniowanych
- Składanie zleceń okresowych
- Śledzenie historii operacji
- Wydruk potwierdzenia wykonania operacji

Bezpieczeństwo

W celu zachowania bezpieczeństwa system stosuje różne zaawansowane rozwiązania techniczne. Różnorodność zabezpieczeń daje klientowi niezawodny system ochrony konta bankowego.

Hasła związane z technologią bezpieczeństwa

- Identyfikator klienta** – unikalny numer nadawany każdemu użytkownikowi systemu przez bank w chwili uruchomienia usługi
- Hasło dostępu** – ustalane przez klienta przy pierwszym logowaniu
- Lista haseł jednorazowych** – hasła będące losowo wygenerowanymi numerami koniecznymi do autoryzacji operacji bankowych

Połączenie z Bankiem chronione jest 128 bitowym protokołem szyfrującym SSL. Listy haseł jednorazowych pozwalają na uniknięcie wykonania zlecenia bez wiedzy właściciela.

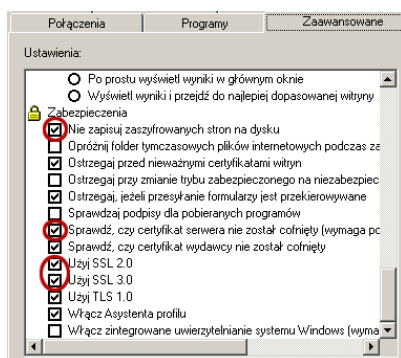
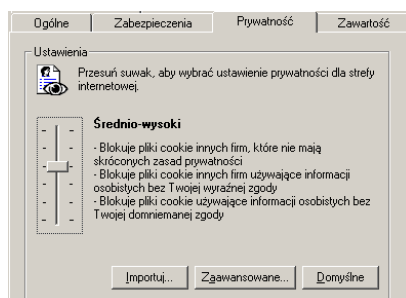
Internetowa obsługa rachunku

Konfiguracja

Do poprawnego działania wystarczy dowolna przeglądarka internetowa obsługująca SSL 128 bitowy, JavaScript oraz pliki cookies. Zalecane przeglądarki to Internet Explorer 6 lub MozillaPL 1.6.

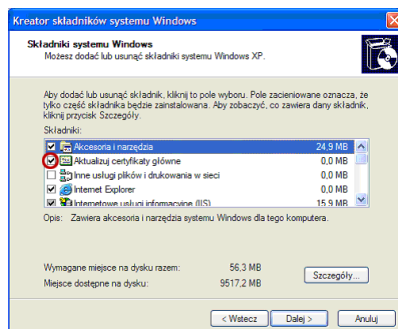
Poprawne działanie systemu jest możliwe po prawidłowym skonfigurowaniu przeglądarki. Konfigurację pokazano na przykładzie przeglądarki Internet Explorer.

- ☑ W celu skonfigurowania przeglądarki, w jej oknie z menu głównego wybierz polecenie narzędzia, a następnie opcje internetowe
- ☑ W zakładce prywatność ustaw poziom na „średnio-wysoki” – akceptowanie plików cookie, za wyjątkiem tych, które pochodzą od innych firm i wykorzystują Twoje informacje osobiste.
- ☑ W zakładce zabezpieczenia dla strefy Internet ustaw poziom zabezpieczeń na średni – tak aby obsługa skryptów java była możliwa.



- ☑ W zakładce zaawansowane zaznacz parametry: „**Nie zapisuj zaszyfowanych stron na dysk**”, „**Sprawdź czy certyfikat serwera nie został cofnięty**”, „**Użyj SSL 3.0**”

- ☑ Uaktualnij certyfikaty główne – wykonanie tej czynności jest konieczne do prawidłowej pracy systemu. Windows XP ma taką opcję domyślnie. Jednak w starszych wersjach należy zainstalować ją ze strony:



Internetowa obsługa rachunku

<http://download.windowsupdate.com/msdownload/update/v3/static/trustedr/en/rootupd.exe>

Wszystkie zmiany akceptuj przyciskiem [OK], na samym końcu użyj przycisku [Zastosuj] i [OK].

! WAŻNE

- Nie zezwalaj przeglądarce na zapisywanie haseł i nazw użytkownika w formularzach,
- Nie przechowuj nazwy użytkownika, hasła i listy haseł jednorazowych w tym samym miejscu,
- Ostrożnie korzystaj z komputerów, do których dostęp mają również inne osoby
- Zawsze kończąc pracę korzystaj z polecenia [**Koniec pracy**]
- Korzystając z systemu Windows dbaj o zainstalowanie wszystkich poprawek firmy MICROSOFT.

Pamiętaj: adres strony obsługującej Internet Banking to:

<http://www.bsponiatowa.pl>

Logowanie do systemu

Logowanie do systemu jest czynnością, dzięki której system bankowy jest w stanie rozpoznać danego użytkownika. W celu zalogowania się do systemu musisz wejść na stronę banku i wybrać polecenie [**Logowanie do systemu**]. Zostaniesz przełączony na stronę systemu Internet Banking. Zanim zaczniesz wprowadzać jakiegokolwiek dane upewnij się, że adres zaczyna się od <https://> a nie od <http://>. Dodatkowo na dolnym pasku przeglądarki powinna znajdować się żółta kłódka oznaczająca pracę z połączeniem szyfrowanym. Jeżeli klikniesz w nią, to przekonasz się czy witryna, na której jesteś jest tą pożądaną. W przypadku nie spełnienia któregoś z tych warunków nie powinieneś podawać żadnych danych, zwłaszcza numeru użytkownika i hasła.

Po poprawnym zalogowaniu na ekranie pojawi się główne okno programu. W górnej części znajduje się informacja o użytkowniku systemu i numer aktualnie obsługiwanego rachunku. W środkowej części znajduje się menu programu i dane systemowe – okienka komunikatów, formularze, listy.

! WAŻNE

- Trzykrotna pomyłka w hasle spowoduje zablokowanie usługi. Ponowna aktywacja możliwa jest tylko w Banku.

Internetowa obsługa rachunku

Menu główne programu


Menu główne programu zawiera komendy odnoszące się do wszystkich rachunków. Wybierając, którekolwiek z tych poleceń nie wykonujesz operacji na żadnym z rachunków (informacja o rachunku w górnej części ekranu nie będzie widoczna).

- ☑ **Lista rachunków** – wyświetla listę wszystkich rachunków, które można obsługiwać przez Internet. Obsługa rachunku następuje po kliknięciu na numerze rachunku. Dodatkowymi informacjami jest saldo, wolne środki i waluta rachunku.
- ☑ **Lokaty** – wyświetla listę lokat. Wybór danej lokaty jest analogiczny do wyboru rachunku. Dodatkową informacją jest data zapadania lokaty, czyli data, w której lokata będzie przedłużona lub zamknięta.
- ☑ **Zmiana hasła** – umożliwia zmianę hasła klienta. W celu zmiany hasła musisz podać swoje stare hasło, nowe hasło i potwierdzić nowe hasło. Następnie kliknąć na poleceniu [**Zmień hasło**].
- ☑ **Log zdarzeń** – wyświetla historię pracy z systemem. W tym miejscu możesz zobaczyć, jakie operacje były wykonywane w systemie Internet Banking, z jakiego komputera i kiedy.
- ☑ **Listy haseł** – polecenie umożliwia obsługę list haseł jednorazowych.
- ☑ **Koniec pracy** – widoczne w całym systemie. Chcąc zakończyć pracę z systemem powinieneś zawsze używać tego polecenia w celu zamknięcia aktywnej sesji z Twoim Bankiem.

Listy haseł jednorazowych

Lista haseł jednorazowych jest listą losowo wybranych i odpowiednio ponumerowanych liczb sześciocyfrowych. Są one niezbędne do wykonywania operacji w systemie Internet Banking. Nie mając listy haseł jednorazowych możesz jedynie wykonać zdefiniowany w banku przelew.

Pierwszą listę haseł otrzymasz od pracownika Banku w chwili uruchomienia usługi. Każdą następną musisz zamówić i aktywować samodzielnie po odebraniu jej z banku. Aktywna może być tylko jedna lista.

| Listy haseł jednorazowych: | | | | |
|----------------------------|------------|----------|-----------|---|
| Numer | Data | Czas | Stan | |
| 23 | 2003-11-12 | 14:00:16 | Aktywna |  Zamknij |
| 29 | 2003-12-04 | 14:21:56 | Zamówiona | |
| 32 | 2004-01-08 | 09:48:30 | Zamówiona | |

 Zamówienie nowej listy

Po wybraniu komendy [**Listy haseł**] w menu głównym na ekranie zobaczysz informacje o swoich listach haseł jednorazowych.

- ☑ Chcąc zamówić nową listę wybierz polecenie [**Zamówienie nowej listy**]. W tym momencie do banku zostanie wysłane zapotrzebowanie na nową listę haseł jednorazowych. A na ekranie pojawi się informacja o zamówieniu nowej listy haseł jednorazowych.
- ☑ Po odebraniu nowej listy z banku należy ją uaktywnić (możesz mieć kilka list, ale tylko jedna z nich może być w danej chwili aktywna).

Internetowa obsługa rachunku

- ☑ Ostatnie hasło z listy służy do aktywacji kolejnej nieaktywnej listy. Jeżeli nie będziesz miał hasła, nową listę uaktywnić będzie mógł jedynie pracownik Banku.



WAŻNE

- ☑ Jeżeli zgubiłeś lub skradziono Ci aktywną listę haseł powinieneś niezwłocznie ją zamknąć korzystając z polecenia [**Zamknij**] znajdującego się przy aktywnej liście. Jednak w tym wypadku, aby uaktywnić kolejną listę haseł musisz udać się do banku.
- ☑ Pamiętaj o wcześniejszym zamówieniu i odebraniu nowej listy haseł.
- ☑ System pyta tylko raz o hasło jednorazowe. W przypadku pomyłki hasło przepada, a system prosi o następne.

Przelewy dowolne

System Internet Banking umożliwia wykonywanie dowolnych przelewów. Aby wykonać dowolny przelew:

- ☑ Z listy rachunków wybierz ten, z którego chcesz wykonać przelew, a następnie wybierz z menu polecenie [**Przelewy**] odpowiedni rodzaj przelewu. Na ekranie pokaże się formularz danych przelewu.
- ☑ Bezbłędnie wypełnij wszystkie wymagane dane przelewu (dane kontrahenta, tytuł, kwotę, datę realizacji).
- ☑ Jeżeli chcesz żeby przelew został wykonany za kilka dni podaj właściwą datę przyszłą (zmodyfikuj datę podpowiadaną przez system). Musisz jednak pamiętać, aby w tym dniu na rachunku były dostępne środki niezbędne do wykonania przelewu.
- ☑ Wybierz komendę [**Wykonaj**] a następnie upewnij się, czy dane są wprowadzone poprawnie.
- ☑ Wprowadź hasło jednorazowe o odpowiednim numerze z aktywnej listy i ponownie kliknij [**Wykonaj**].
- ☑ W przelewach do Urzędu Skarbowego, ZUS lub płatnościach MPS, postępuj analogicznie jak w przypadku przelewu zwykłego, pamiętając o zasadach wypełniania takich przelewów.



WAŻNE

Internetowa obsługa rachunku

- ☑ Wypełniając przelew musisz podać poprawny numer rachunku odbiorcy i wypełnić pierwszą linijkę nazwy odbiorcy i tytułu.

Przelewy zdefiniowane

- ☑ W celu usprawnienia obsługi możesz również stworzyć listę najczęściej wykonywanych przelewów. Ta opcja została stworzona w celu zdefiniowania przelewów, które wykonuje się najczęściej np. opłata za energię elektryczną, abonament telewizyjny lub telefoniczny. Różnica pomiędzy zwykłym przelewem a przelewem zdefiniowanym polega na tym, że w chwili wykonywania przelewu zdefiniowanego konieczne jest podanie jedynie kwoty i daty realizacji przelewu.
- ☑ Wykonując przelew zdefiniowany nie musisz podawać hasła jednorazowego, jest ono potrzebne jedynie w chwili definiowania i modyfikacji tego przelewu.
- ☑ Definiowanie przelewu wygląda tak samo jak definiowanie przelewu jednorazowego. Jedyną różnicą jest to, że nie podaje się daty i kwoty.
- ☑ Każdy przelew zdefiniowany ma swoją nazwę. Chcąc wykonać dany przelew wystarczy, że wybierzesz jego nazwę z listy, a następnie podasz datę i kwotę przelewu.

Zlecenia

Program Internet Banking umożliwia klientowi definiowanie nowych i modyfikacje istniejących zleceń stałych.

Zlecenie definiuje się analogicznie jak przelew zdefiniowany. Zasadniczą różnicą jest zdefiniowanie harmonogramu.

Chcąc zdefiniować zlecenie realizowane wg określonego harmonogramu:

- ☑ Wybierz z menu polecenie [**Zlecenia**], a następnie wprowadź dane odbiorcy i tytuł zlecenia.
- ☑ Jeżeli chcesz, aby Twoje zlecenie było realizowane wg dowolnego harmonogramu zaznacz opcję [**Realizacja wg harmonogramu**] - okno zmieni się. Pod danymi zlecenia pokaże się harmonogram realizacji. Używając odpowiednich poleceń możesz dodawać, kasować i edytować pozycję w harmonogramie.
- ☑ Jeżeli chcesz, aby Twoje zlecenie było realizowane bez harmonogramu pozostaw opcję [**Realizacja wg harmonogramu**] odznaczoną, a w polach niżej wpisz odpowiednio: „Kwota”, „Data następnej realizacji” – w przypadku nowego zlecenia będzie to data pierwszej realizacji, „Skok” – określa, co ile miesięcy będzie realizowane zlecenie, „Data ostatniej realizacji” – będzie to informacja o tym, do kiedy ma być realizowane zlecenie, dodatkowo pierwsze pole „daty ostatniej realizacji” informuje o tym, w jakim dniu będzie realizowane zlecenie, dlatego na dole znajdują się pola „ostatni” i „przedostatni” dzień miesiąca.

Internetowa obsługa rachunku

- ☑ Po zdefiniowaniu zlecenia postępuj podobnie jak w przelewach. Zatwierdź dane, podaj odpowiednie hasło jednorazowe i zatwierdź je.

Przelewy oczekujące

- ☑ W tym miejscu możesz otrzymać informację o przelewach czekających na realizację. Są to wszystkie przelewy, w których podczas definiowania data była podana jako przyszła.
- ☑ Możesz dokładnie obejrzeć, jaka to jest operacja klikając na treść przelewu.
- ☑ W okienku informacji o przelewie możesz również usunąć dany przelew



WAŻNE

- ☑ Jeżeli przelew został zdefiniowany jako oczekujący pamiętaj aby w dniu jego realizacji na rachunku były zgromadzone odpowiednie środki. W przypadku braku środków na rachunku przelew nie zostanie wykonany

Historia

- ☑ Wybierając to polecenie z menu programu otrzymujesz informację o wszystkich wykonanych operacjach na danym rachunku.
- ☑ Pierwszym krokiem do otrzymania informacji o operacjach jest podanie okresu, za jaki mają być wyświetlone operacje.
- ☑ Klikając na odpowiedniej operacji można podejrzeć dane operacji i wydrukować potwierdzenie wykonania tej operacji. **Ważne adresy:**

- <https://online.bsponiatowa.pl> – dostęp do usługi Internet Banking
- www.bsponiatowa.pl – strona internetowa Banku

W przypadku problemów:

- info@bsponiatowa.pl – główny adres e-mail Banku
- 0 81 8204307 – pomoc telefoniczna